

# GUIDE DE SÉCURITÉ AQUATIQUE

Arrondissements et organisateurs

**Consignes de sécurité aquatique pour  
l'organisation d'événements et d'activités  
de plein air liés au plan de l'eau**

## IDENTIFICATION

ORGANISATION :

PERSONNES-RESSOURCES :

ACTIVITÉ :

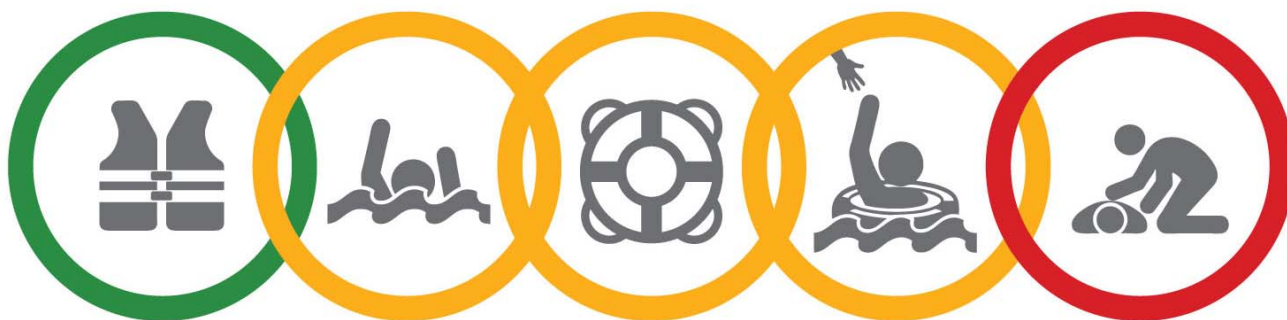
DATE DE L'ACTIVITÉ :

LIEU :

Ce document permet d'identifier et de prendre conscience des risques reliés à l'activité et ainsi s'assurer que les mesures nécessaires soient mises en place pour prévenir les incidents et les noyades.

L'ensemble des informations présentées dans cette fiche a pour principal objectif de **prévenir la noyade, premier cercle vert**. C'est-à-dire que les participants et organisateurs seront en sécurité dans l'eau et près de l'eau. D'autres éléments de la fiche sont orientés afin de permettre **une intervention** adéquate si nécessaire.

## CHAÎNE DE SURVIE À LA NOYADE



**PRÉVENIR  
LA NOYADE**

Être en sécurité dans  
l'eau et près de l'eau

**RECONNAÎTRE  
LA DÉTRESSE**

Demander de l'aide

**FOURNIR UNE  
AIDE FLOTTANTE**

Prévenir la submersion

**RETIRER LA VICTIME  
DE L'EAU**

Seulement si  
c'est sécuritaire

**PRODIGER LES  
SOINS NÉCESSAIRES**

Demander une  
aide médicale

**PRÉVENTION**

**RECONNAISSANCE, INTERVENTION, ET SAUVETAGE**

**TRAITEMENT**

## ÉVALUATION DES RISQUES LIÉS AUX PARTICIPANTS

**Vous devez connaître les participants à votre activité afin de prévoir les mesures de sécurité en conséquence, voire interdire l'accès à certaines personnes.**

Nombre de participants attendus : \_\_\_\_\_

Âges des participants attendus (cochez toutes les catégories d'âges) :

Moins de 6 ans    6 à 12 ans    12 à 18 ans    18 à 65 ans    65 ans et plus

Compétences des participants pour l'activité (cochez toutes les catégories d'âges) :

initiation (n'ont jamais pratiqué l'activité)    débutant    intermédiaire    avancé

Compétences en natation des participants :                       connues    ou     inconnues

si connues :    ne savent pas nager    débutants    intermédiaires    avancés

## ÉVALUATION DES RISQUES LIÉS AU MILIEU ET À L'ENVIRONNEMENT

À l'aide de Google Maps : <https://www.google.ca/maps/>  
ou Google Earth : <https://earth.google.com>  
ou tout autre plan,  
illustrez le parcours et les zones utilisés.  
Prenez le temps de visiter, d'essayer votre parcours.  
Soyez aussi conscient que le niveau d'eau  
et les courants changent selon les saisons,  
la température, les précipitations...  
Prenez le temps de vous renseigner auprès des  
responsables du lieu ou autres personnes-ressources.

Avez-vous visité les lieux ?                       oui     non

Identifiez les zones à risques sur la carte :

- Profondeur de l'eau
- Vitesse du courant de surface
- Direction du courant
- Température de l'eau
- Obstacles (roches, bas fonds, rapides, chutes, barrage...)
- Chenal pour la navigation commerciale
- Autres

Les risques peuvent aussi être reliés :

- à l'environnement (conditions météorologiques) : orage, vents d'orage, soleil
- à la nature de l'activité : débutant, première fois que l'activité est pratiquée
- à la personne : ne sait pas nager, peur de l'eau, condition physique...

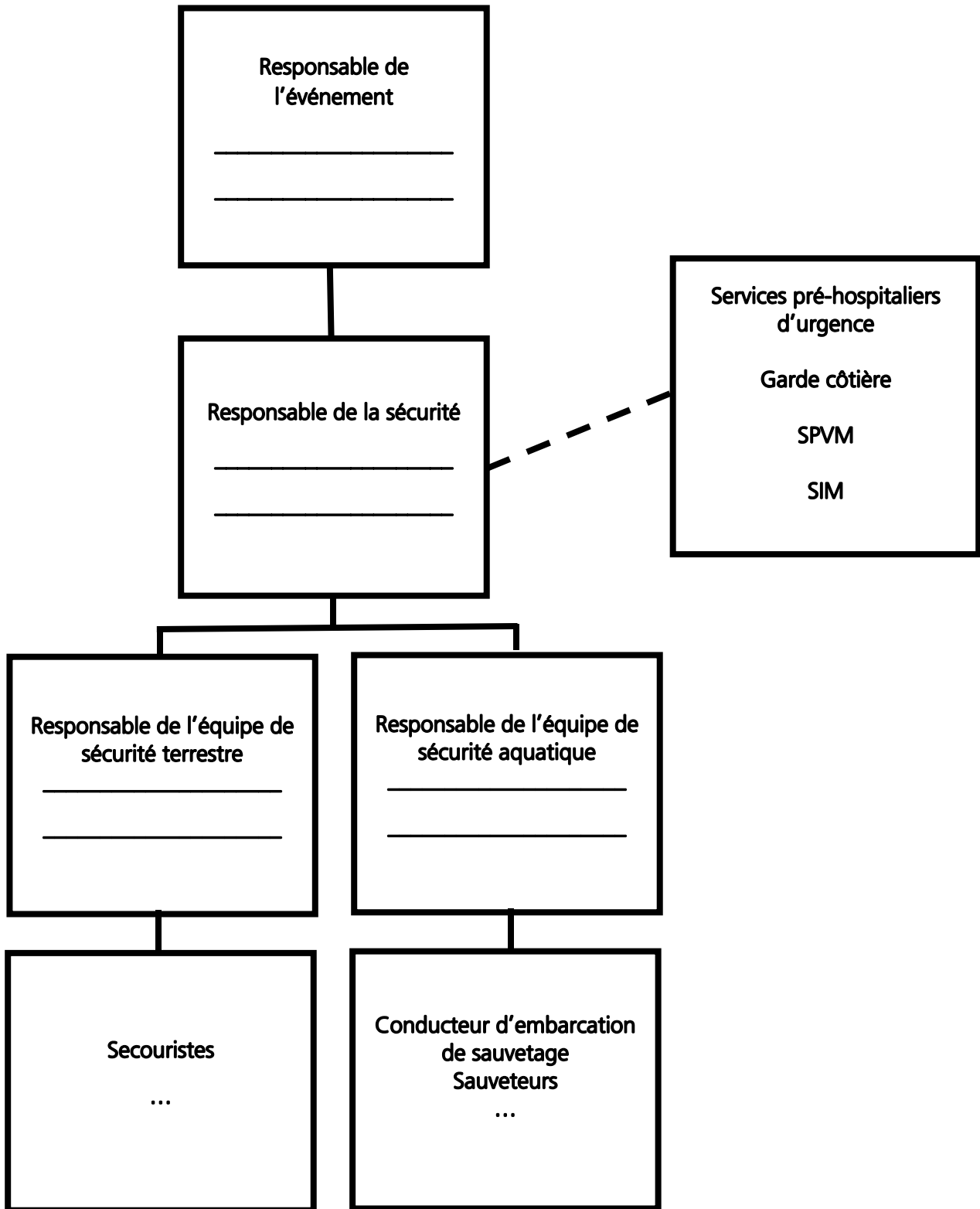
## CODE DE COMPORTEMENT

Le code de comportement doit informer les participants du code de comportement. Nous recommandons qu'il soit accessible en tout temps sur le site internet de l'événement. Il est aussi souhaitable que vous bonifiez ce code de comportement afin qu'il soit personnalisé à votre activité. Vous trouverez en annexe 1 le code de comportement.

### La sécurité

La sécurité est primordiale lors d'un événement aquatique et terrestre. Il est possible d'assurer la sécurité avec sa propre équipe ou en retenant les services d'une organisation spécialisée.

Veillez identifier les personnes-ressources (responsables) dans l'organigramme ci-dessous :



## PERSONNES CLÉS : RÔLE ET RESPONSABILITÉ

Pour chaque événement, le comité organisateur doit être composé d'un responsable de la sécurité qui assurera la coordination d'une équipe, laquelle aura pour responsabilité la sécurité des participants et dont la description des rôles et responsabilités est énoncée précédemment.

Les effectifs de l'équipe responsable de la sécurité seront établis par le promoteur et le responsable de la sécurité, en fonction, entre autres, du niveau de risque, du nombre de participants et de la dimension de la zone de l'activité.

Responsable de la sécurité : \_\_\_\_\_

Responsable de l'équipe aquatique : \_\_\_\_\_

Responsable de l'équipe terrestre : \_\_\_\_\_

Nom des membres et rôle dans chacune des équipes :

_____	_____
_____	_____
_____	_____
_____	_____
_____	_____
_____	_____
_____	_____

### LE PROMOTEUR DE L'ÉVÉNEMENT

- Nomme un responsable de sécurité
- Prépare un plan de contingence en cas de conditions défavorables, incluant les températures extrêmes et une variation des conditions du plan d'eau.

### LE RESPONSABLE DE LA SÉCURITÉ

#### Profil

- Nommé par le comité organisateur et relève directement du promoteur de l'événement
- Expérience en gestion d'événement et en gestion de la sécurité

#### Responsabilités

- Évalue l'environnement avant l'événement et le jour de l'événement
- Donne le signal de suspension de l'événement, de l'arrêt ou de l'évacuation du site en fonction des prévisions et conditions météorologiques, en collaboration avec le promoteur de l'événement
- Encadre les intervenants de la sécurité aquatique et terrestre
- Complète le plan de sécurité de l'événement, incluant les protocoles en cas d'urgence
- Met en application le plan de contingence
- S'assure que tous les intervenants de l'événement sont informés et formés au plan de sécurité
- S'assure que les intervenants détiennent les compétences minimales à leur champ d'intervention
- Fournit la chaîne de commandement et les protocoles d'urgence aux intervenants
- S'assure que le système de communication d'urgence et de sécurité est adapté au site
- Répond aux préoccupations des participants ayant identifié des dangers ou des problèmes de sécurité
- Fournit aux intervenants du parcours aquatique l'information ayant trait à la sécurité et aux dangers reliés au parcours et les protocoles en cas d'urgence et définit clairement les responsabilités de chacun et les questions à poser pour appliquer le plan d'urgence

## LE RESPONSABLE DE LA SÉCURITÉ AQUATIQUE

<u>Profil</u>	<u>Responsabilités</u>
<ul style="list-style-type: none"><li>Nommé par le comité organisateur et relève directement du responsable de la sécurité</li><li>Expérience en gestion de la sécurité d'événement aquatique</li></ul>	<ul style="list-style-type: none"><li>Vérifie les compétences aquatiques du personnel de l'équipe</li><li>Positionne le personnel sur l'eau et aux points d'accès à l'eau</li><li>Vérifie la disponibilité et le bon état du matériel de secours dans chacune des embarcations selon les règles</li><li>Avisé le responsable de la sécurité de tout incident ou commentaire sur la sécurité de la part d'un participant</li><li>Assiste le responsable de sécurité dans la séance d'orientation du personnel de l'équipe de sécurité aquatique sur les procédures d'urgence</li><li>S'assure de la présence de garde hélise sur toute embarcation motorisée qui pourrait s'approcher à moins de 10 m des participants</li></ul>

## LE RESPONSABLE DE L'ÉQUIPE DE SÉCURITÉ TERRESTRE

<u>Profil</u>	<u>Responsabilités</u>
<ul style="list-style-type: none"><li>Nommé par le comité organisateur et relève directement du responsable de la sécurité</li><li>Expérience en gestion d'une équipe de premiers secours terrestre</li></ul>	<ul style="list-style-type: none"><li>Vérifie les compétences du personnel de l'équipe de secours</li><li>Positionne sur le site le personnel de secourisme</li><li>Aménage le centre de premiers secours</li><li>Vérifie la disponibilité et le bon état du matériel de secours</li><li>Avisé le responsable de la sécurité de tout incident ou commentaire sur la sécurité de la part d'un participant</li><li>Assiste le responsable de sécurité dans la séance d'orientation du personnel de l'équipe de sécurité terrestre sur les procédures d'urgence</li></ul>

## LE PERSONNEL AFFECTÉ À L'ÉQUIPE AQUATIQUE ET À L'ÉQUIPE TERRESTRE

<u>PERSONNEL ÉQUIPE AQUATIQUE</u>	<u>PERSONNEL ÉQUIPE TERRESTRE</u>
<p><u>Profil</u></p> <p>Dans une embarcation : détient la carte de conducteur et a de l'expérience dans l'utilisation de l'embarcation utilisée</p> <p>Sur l'eau : détient la qualification appropriée en fonction des règlements</p>	<p><u>Profil</u></p> <p>Détient un brevet de secourisme d'un organisme reconnu</p>
<p><u>Responsabilités</u></p> <p>Pour tous</p> <ul style="list-style-type: none"><li>Porte une tenue permettant d'être reconnu et repéré rapidement et d'être différencié des participants</li><li>A un système de communication avec le responsable de l'équipe aquatique</li><li>A pris connaissance du plan d'urgence et de l'utilisation des moyens de communications</li><li>Participe à la séance d'orientation et de présentation du plan d'urgence</li><li>Communique immédiatement avec le responsable de son équipe</li><li>N'a aucune autre fonction dans l'événement que celle d'effectuer la surveillance des participants et d'être prêt à leur porter secours</li><li>Avisé le responsable d'équipe de tout incident ou commentaire sur la sécurité de la part d'un participant</li></ul> <p>Conducteur d'embarcation escorte :</p> <ul style="list-style-type: none"><li>Vérifie l'embarcation avant de l'utiliser</li><li>Garde en tout temps une distance sécuritaire avec les participants</li><li>Agit en fonction de ses compétences</li><li>Intervient en cas d'urgence selon le protocole établi par le plan de sécurité</li><li>N'a aucune autre fonction que de surveiller les participants et d'intervenir en cas d'urgence</li><li>Participe à un exercice pratique d'orientation et de reconnaissance des lieux de l'événement</li></ul> <p>Conducteur d'embarcation motorisée :</p> <ul style="list-style-type: none"><li>En plus des responsabilités du conducteur d'embarcation :</li><li>N'est jamais seul à bord de l'embarcation</li><li>Garde une distance sécuritaire et adopte un comportement sécuritaire</li></ul>	

# ORGANISATION DE LA SÉCURITÉ SUR LE SITE

## CENTRE DE COMMANDE DE L'ÉVÉNEMENT

**Le centre de commande coordonne les interventions d'urgence sous la direction du responsable de la sécurité.**

**C'est l'endroit où l'on prodigue les premiers secours et où l'on peut faire appel aux services préhospitaliers d'urgence (SPU).**

Une équipe doit être présente en permanence au centre de commande. Le centre de commande doit être :

- Facilement identifiable par tous les participants et membres de l'organisation
- Localisé à un endroit central de l'événement
- Équipé de trousse de premiers secours et de matériel d'urgence ainsi que d'un moyen de communication avec les SPU
- Équipé d'un moyen de communication avec les participants et les spectateurs

## ZONE DE SPECTATEURS

- Aménager et identifier des zones pour les spectateurs en retrait des zones des participants à l'événement.

**Les zones de spectateurs doivent être aménagées à proximité de l'événement tout en étant sécuritaires.**

## PROCÉDURES D'INTERVENTION EN CAS D'URGENCE

- Le responsable de la sécurité doit s'assurer de transmettre les procédures écrites d'intervention en cas d'urgence à tous les membres des équipes.

**L'appel au service d'urgence doit être fait le plus rapidement possible afin d'optimiser les chances de survie d'une victime.**

## POUR SE PRÉPARER AUX SITUATIONS D'URGENCE

- La procédure d'urgence pour contacter les SPU doit être affichée au centre de commandement.
- Contacter le service d'urgence pour les informer de votre événement.
- Prévoir et identifier les points d'accès aux services d'urgence et les moyens pour y transporter une victime.

**Les équipes doivent appeler les SPU dans les situations suivantes :**

- Urgences respiratoires et circulatoires telles que : détresse respiratoire, noyade, douleurs abdominales non associées à un traumatisme, arrêt cardiaque, etc.
- Blessures traumatiques menaçant la vie d'une victime telles que : hémorragie, fracture, coup de chaleur, etc.
- Victime pouvant nécessiter un suivi médical ou un transport vers l'urgence
- Un ou des participants portés disparus.

## INTERVENTION D'URGENCE

Des modèles de procédure d'urgence sont présentés **en annexe**.

## COMMUNICATION

- Toutes les situations d'urgence doivent avoir un signal de sifflet distinctif pour signaler une urgence.

**Les membres des équipes doivent être formés aux signaux d'urgence.**

## MÉDIAS

En cas d'incident majeur, les membres des équipes doivent référer les médias au porte-parole.

Porte-parole de l'événement en cas d'incident : \_\_\_\_\_

## RÈGLEMENTATION APPLICABLE

Qu'il s'agisse d'une organisation spécialisée ou de votre équipe, il est **obligatoire de respecter les règlements de sécurité** émis par les différentes fédérations sportives, et ce, même si l'événement n'est pas sanctionné par la fédération.

Il est possible de consulter et télécharger tous les règlements :

<http://www.education.gouv.qc.ca/eleves/securete-integrite-et-ethique/reglementation/reglements-de-securite-des-organismes-sportifs/>

## CHAÎNE DE COMMANDEMENT

**Équipement de sécurité minimal obligatoire :**

- Trousses de premiers soins complètes identifiées, accessibles et disposées à des endroits désignés
- Téléphone d'urgence, numéro d'urgence réservé aux communications en cas d'urgence
- Défibrillateurs externes automatisés (DEA)

**Non obligatoire :**

- Planche dorsale



## SÉCURITÉ AQUATIQUE OU NAUTIQUE

Avez-vous retenu les services d'une ou de plusieurs organisations pour assurer la sécurité aquatique et terrestre ? Si oui, quel est le nom du ou des organismes ? _____ _____	<input type="checkbox"/> Oui <input type="checkbox"/> Non
<b><i>Je m'engage à respecter les règlements de sécurité émis par les fédérations sportives, et ce, même si mon événement n'est pas sanctionné par la fédération.</i></b> Cochez OUI à tous les règlements que vous devrez <b>minimalement</b> respecter :	
<ul style="list-style-type: none"> <li>• Aviron : <span style="float: right; color: #00a651;">Association québécoise d'aviron</span></li> <li>• Canoë-kayak d'eau vive : <span style="float: right; color: #00a651;">Fédération québécoise de canoë-kayak d'eau vive</span></li> <li>• Canoë-kayak de vitesse : <span style="float: right; color: #00a651;">Association québécoise de canoë-kayak de vitesse</span></li> <li>• Canot et kayak récréatif : <span style="float: right; color: #00a651;">Fédération québécoise du canot et du kayak</span></li> <li>• Coureurs en canot : <span style="float: right; color: #00a651;">Association des coureurs en canot du Québec</span></li> <li>• Natation eau libre : <span style="float: right; color: #00a651;">Fédération de natation du Québec</span></li> <li>• Plongée subaquatique : <span style="float: right; color: #00a651;">Fédération québécoise des activités subaquatiques</span></li> <li>• Rafting : <span style="float: right; color: #00a651;">Conseil des rivières canadiennes</span></li> <li>• Ski nautique : <span style="float: right; color: #00a651;">Fédération québécoise de ski nautique</span></li> <li>• Triathlon : <span style="float: right; color: #00a651;">Fédération triathlon Québec</span></li> <li>• Voile : <span style="float: right; color: #00a651;">Fédération de voile du Québec</span></li> </ul>	<input type="checkbox"/> Oui <input type="checkbox"/> N/A <input type="checkbox"/> Oui <input type="checkbox"/> N/A <input type="checkbox"/> Oui <input type="checkbox"/> N/A <input type="checkbox"/> Oui <input type="checkbox"/> N/A <input type="checkbox"/> Oui <input type="checkbox"/> N/A <input type="checkbox"/> Oui <input type="checkbox"/> N/A <input type="checkbox"/> Oui <input type="checkbox"/> N/A <input type="checkbox"/> Oui <input type="checkbox"/> N/A <input type="checkbox"/> Oui <input type="checkbox"/> N/A <input type="checkbox"/> Oui <input type="checkbox"/> N/A <input type="checkbox"/> Oui <input type="checkbox"/> N/A
<b>Sport/Activité sans règlement connu :</b>	
<ul style="list-style-type: none"> <li>• Sauvetage</li> <li>• Planche à pagaie</li> <li>• Surf</li> </ul>	
Lorsque des embarcations sont utilisées, l'équipement à bord doit respecter la réglementation Transports Canada, consultez le Guide de sécurité nautique : <a href="https://www.tc.gc.ca/fra/securemaritime/desn-bsn-menu-1362.htm">https://www.tc.gc.ca/fra/securemaritime/desn-bsn-menu-1362.htm</a>	<input type="checkbox"/> Oui <input type="checkbox"/> N/A
Tous les conducteurs d'une embarcation à moteur doivent posséder la carte de conducteur d'embarcation de plaisance <a href="https://www.tc.gc.ca/fra/securemaritime/desn-bsn-documents-documents_conducteurfaq-2233.htm">https://www.tc.gc.ca/fra/securemaritime/desn-bsn-documents-documents_conducteurfaq-2233.htm</a>	<input type="checkbox"/> Oui <input type="checkbox"/> N/A

## LOCALISATION DES ÉQUIPEMENTS

Indiquez la quantité et où se trouveront les équipements suivants :

	Quantité	Lieu :	Non applicable
<b>Trousses de premiers soins</b> Ex : sur les chaises de sauveteur, sur le quai des embarcations nautiques, à l'infirmierie du chalet...		Lieu : _____ _____	<input type="checkbox"/>
<b>Couvertures</b> Ex : sur les embarcations de secours, à l'infirmierie du chalet, ...		Lieu : _____ _____	<input type="checkbox"/>
<b>DEA</b> Ex : à l'infirmierie du chalet, ...		Lieu : _____ _____	<input type="checkbox"/>
<b>Autres (précisez tous les équipements pertinents)</b>		Lieu : _____ _____	<input type="checkbox"/>
		Lieu : _____ _____	<input type="checkbox"/>
		Lieu : _____ _____	<input type="checkbox"/>

## CODE DE COMPORTEMENT

- Suivez les consignes et directives des organisations.
- Demeurez dans les zones délimitées par l'organisation.
- Respectez les consignes de sécurité et les avertissements concernant les dangers qui peuvent exister aux abords des plans d'eau naturels.
- Respectez toute signalisation.
- Accédez à l'eau uniquement par les zones identifiées à cet effet.
- Ne plongez pas lorsque l'eau est peu profonde.
- Ne consommez pas de drogue ni d'alcool.
- Si vous êtes témoins d'un incident ou d'une situation dangereuse, veuillez aviser rapidement un membre de l'organisation.

### Sur les quais :

- Portez toujours un gilet de sauvetage ou un vêtement de flottaison individuelle lorsque vous circulez sur les quais.
- Déplacez-vous toujours en marchant.

### Embarcation (tout type d'embarcation) :

- Portez toujours un gilet de sauvetage ou un vêtement de flottaison individuelle lorsque vous vous trouvez dans une embarcation.
- D'une façon générale, circulez dans les limites de vitesse, à la vitesse engendrant le moins de vagues possible ; ne créez aucune vague à proximité d'un nageur ou d'une embarcation.
- Les nageurs et les embarcations non motorisées ont, dans la quasi-totalité des cas, priorité sur les embarcations motorisées. Ils ne doivent en aucun cas avoir à réclamer cette priorité. Les embarcations motorisées doivent donc manœuvrer de façon à exprimer le respect de cette priorité et éviter de faire route en direction d'un nageur ou d'une embarcation non motorisée.
- Demeurez à une distance sécuritaire des nageurs ou d'une embarcation non motorisée, à moins d'y être expressément invité.
- Ne vous adonnez pas à des poursuites, acrobaties, cercles, tête-à-queue, chavirages volontaires, sauts de vagues, production intentionnelle de vagues, etc.

**Soyez vigilant et respectez le Code de comportement. C'est votre responsabilité.**

**DISPARITION D'UN OU DES PARTICIPANTS DANS LA ZONE AQUATIQUE**

RECHERCHE							
	Équipe aquatique	Embarcation escorte	Embarcation de sauvetage motorisée	Responsable de l'équipe aquatique	Responsable de l'équipe terrestre	Équipe terrestre	Responsable de la sécurité
Reconnaissance	<ul style="list-style-type: none"> <li>- Reconnaît l'urgence</li> <li>- Signale à tous la disparition d'un participant dans la zone aquatique</li> <li>- Prend les informations à propos du disparu</li> </ul>	<ul style="list-style-type: none"> <li>- Reçoit le signal</li> <li>- Demeure avec le groupe de participants</li> </ul>	<ul style="list-style-type: none"> <li>- Reçoit le signal</li> <li>- Se rapproche de la situation (<i>si possible</i>) tout en assurant la surveillance</li> </ul>	<ul style="list-style-type: none"> <li>- Reçoit le signal</li> <li>- Informe son équipe : effectifs attirés à la recherche et secteur du site</li> </ul>	<ul style="list-style-type: none"> <li>- Reçoit le signal</li> <li>- Informe son équipe : effectifs attirés à la recherche et secteur du site</li> </ul>	<ul style="list-style-type: none"> <li>- Reçoit le signal</li> <li>- Attend les directives du responsable d'équipe</li> </ul>	<ul style="list-style-type: none"> <li>- Reçoit le signal</li> <li>- Avise les partenaires de la recherche : SPU, garde-côtière, etc.</li> <li>- Avise le responsable de l'événement</li> </ul>
Intervention	<ul style="list-style-type: none"> <li>- Détermine rapidement s'il y a un risque que la victime soit dans l'eau</li> <li>- Communique les informations au responsable</li> <li>- Demeure avec la personne qui rapporte la disparition</li> </ul>	<ul style="list-style-type: none"> <li>- Demeure avec le groupe de participants pour assurer la surveillance</li> </ul>	<ul style="list-style-type: none"> <li>- Suit les instructions du responsable de l'équipe aquatique</li> </ul>	<ul style="list-style-type: none"> <li>- Se déplace pour assurer la direction des opérations de recherche</li> </ul>	<ul style="list-style-type: none"> <li>- Se déplace pour assurer la direction des opérations de recherche</li> </ul>	<ul style="list-style-type: none"> <li>- Assure les recherches à partir de la berge</li> </ul>	<ul style="list-style-type: none"> <li>- Assure le commandement de la recherche</li> <li>- Communique les informations aux responsables terrestre et aquatique</li> </ul>
Suivi	<ul style="list-style-type: none"> <li>- Demeure avec la personne qui a rapporté la disparition</li> <li>- Demeure en communication avec le responsable de la sécurité</li> </ul>	<ul style="list-style-type: none"> <li>- Demeure avec le groupe de participants pour assurer la surveillance</li> </ul>	<ul style="list-style-type: none"> <li>- Si la personne disparue est retrouvée saine et sauve : avisent les personnes dans leur ligne de commandement supérieur et inférieur</li> <li>- Si la personne disparue est retrouvée en détresse : amorcent les procédures d'urgence majeure et avisent les personnes dans leur ligne de commandement supérieur et inférieur</li> </ul>				<ul style="list-style-type: none"> <li>- Rédige un rapport d'événement</li> <li>- Assure la coordination des suivis avec la famille de la personne disparue</li> </ul>

## INTERVENTION POUR UNE SITUATION MENAÇANT LA VIE D'UN PARTICIPANT

RECHERCHE							
	Équipe aquatique	Embarcation escorte	Embarcation de sauvetage motorisée	Responsable de l'équipe aquatique	Responsable de l'équipe terrestre	Équipe terrestre	Responsable de la sécurité
<b>Reconnaissance</b>	<ul style="list-style-type: none"> <li>- Reconnaît l'urgence</li> <li>- Signale à tous à l'aide d'un long coup de sifflet</li> </ul>	<ul style="list-style-type: none"> <li>- Reçoit le signal</li> <li>- Demeure avec le groupe de participants</li> </ul>	<ul style="list-style-type: none"> <li>- Reçoit le signal</li> <li>- Se rapproche de la situation (<i>si possible</i>) tout en assurant la surveillance</li> </ul>	<ul style="list-style-type: none"> <li>- Reçoit le signal</li> <li>- Appelle immédiatement les SPU</li> <li>- Se dirige vers le lieu de l'incident</li> </ul>	<ul style="list-style-type: none"> <li>- Reçoit le signal</li> <li>- Informe son équipe : effectifs attirés à la recherche et le secteur du site</li> </ul>	<ul style="list-style-type: none"> <li>- Reçoit le signal</li> <li>- Attend les directives du responsable d'équipe</li> </ul>	<ul style="list-style-type: none"> <li>- Reçoit le signal</li> <li>- Avise les partenaires de la recherche : SPU, Gardes-côtière, etc.</li> <li>- Avise le responsable de l'événement</li> </ul>
<b>Intervention</b>	<ul style="list-style-type: none"> <li>- Intervient pour secourir la victime</li> <li>- Demande de l'assistance au besoin</li> <li>- Assure la sortie de l'eau de la victime</li> </ul>	<ul style="list-style-type: none"> <li>- Demeure avec le groupe de participants pour assurer la surveillance</li> </ul>	<ul style="list-style-type: none"> <li>- Se dirige vers l'incident pour porter assistance et assurer le transport</li> </ul>	<ul style="list-style-type: none"> <li>- Se déplace pour assurer la coordination des opérations de recherche</li> </ul>	<ul style="list-style-type: none"> <li>- Se déplace pour assurer la coordination des opérations de recherche</li> </ul>	<ul style="list-style-type: none"> <li>- Se déplace pour assister l'équipe aquatique à sortir la victime de l'eau</li> </ul>	<ul style="list-style-type: none"> <li>- Assure le commandement de l'intervention</li> </ul>
<b>Suivi</b>	<ul style="list-style-type: none"> <li>- Demeure disponible pour effectuer le rapport</li> <li>- Retourne en poste au signal du responsable d'équipe</li> </ul>	<ul style="list-style-type: none"> <li>- Demeure avec le groupe de participants pour assurer la surveillance</li> </ul>	<ul style="list-style-type: none"> <li>- Retourne en poste une fois le transport complété</li> </ul>	<ul style="list-style-type: none"> <li>- Aide à rédiger le rapport</li> <li>- Effectue un débriefing</li> <li>- Évalue si l'équipe d'intervention a besoin d'un support</li> </ul>	<ul style="list-style-type: none"> <li>- Aide à rédiger le rapport</li> <li>- S'occupe des témoins, de la famille et des effets personnels de la victime</li> </ul>	<ul style="list-style-type: none"> <li>- Assure le transfert aux SPU</li> </ul>	<ul style="list-style-type: none"> <li>- Rédige un rapport d'événement</li> <li>- Assure un support à l'équipe d'intervention</li> <li>- Assure la coordination des suivis avec la famille de la victime</li> </ul>